

WIKOV TIMES

09

magazín, prosinec 2022



ROZHOVOR

Martin Wichterle

Wikov má ohromný potenciál

Rozhovor
Pavel Slavík

Průlom 2023
Společný projekt

Police Symphony
Orchestra

2012-2017
Nová tvář fabriky

S optimismem vstupujeme do dalšího roku



Nejhorší už máme za sebou. To jsou slova, která se mi v poslední době velmi často honí hlavou. Skutečně, tento rok byl pro naši firmu opravdovou výzvou. Museli jsme se vypořádat s dramatickým výpadkem tržeb a přidané hodnoty, s tím související složitou situací v oblasti cashflow, a přitom se připravit na očekávaný růst v dalších letech. Abychom se vyrovnali s propadem prodeje, museli jsme sáhnout k razantním úsporným opatřením. Nedosáhli jsme sice plánovaných úspor

ze 100 %, v průběhu roku jsme museli některá opatření zmírnit a proti tomu stále ještě rostly ceny energií, ale i tak jsme dokázali tento rok tzv. ustát a nezbytně potřebnou Ebitdu vyprodukovat. Za trpělivost, loajalitu a nezdolnost patří díky všem našim zaměstnancům, kteří to letos zvládli. Abychom byli schopni dále růst v budoucích letech, provedli jsme několik významných prorůstových akcí. V první řadě je to projekt Průlom 2023, o kterém je v tomto čísle podrobnější článek. Díky tomu jsme v MGI rozšířili portfolio průmyslových převodovek o nové trhy a bude jen na nás, jak rychle a jak kvalitně budeme schopni tento potenciál využít. První zakázky už máme ve výrobě a v konstrukci a několik dalších projektů se velice slibně vyvíjí v nabídkové fázi. I v letošním roce jsme investovali významné částky do produktivních technologií – frézka na ozubení a další pětiosé obráběcí centrum, oba stroje s automatizací, a významně jsme pozměnili layout ve výrobě. Jeden projekt se nám ale velmi nedaří, a to zavedení nového informačního systému SAP. V současné době řešíme restart projektu a výběr nové podpory implementace.

Rok 2023 máme opět velice dobře připraven z pohledu uzavřených objednávek. Z plánované 1,15 mld. Kč tržeb už máme pod smlouvou téměř 700 mil. Jestli se nestane nic neočekávaného, mohli bychom plán i překonat. Obrovský otazník, který ale zcela zásadně hýbe s tvorbou hospodářského výsledku, je cena energií. Netroufnu se nyní odhadovat, kam se jejich cena pohne, proto jsme plán hospodaření nastavili opatrně a pesimisticky na 8,5 % tvorby Ebitda.

Věřím, že naplníme a snad i přeplníme plán tržeb pro 2023, že naplno využijeme možností, které máme v rozvoji našich obchodních aktivit, že budeme nadále pokračovat v růstu efektivity ve výrobě, že nás nezasáhnou žádné další „pohromy“ a že příští rok konečně přijdou opravdu ty světlé zítřky, na které se tolik těšíme.

Přeji vám všem hodně štěstí, hodně práce a optimismus v každém čase.

Zbyněk Berger
generální ředitel Wikov MGI

Obsah

- 03 Mix
- 04 Přečtete si
- 06 Byznys
- 08 Letem světem
- 10 Wikováci mimo práci
- 14 Wikov společně
- 20 Jsme Wikov
- 23 Do notesu
- 30 EkoWikov
- 31 Kalendář

Wikov Times, Prosinec 2022,
vydavatel: Wikov MGI, a.s.,
sídlo firmy: Zbečnick 356, 549 31 Hronov,
www.wikov.com, e-mail: mgj@wikov.com,
distribuce: informační centra Náchod, Hronov, Červený
Kostelec a místní kavárny,
sazba a tisk: Xantipa Agency s.r.o.,
grafika: Xantipa Agency s.r.o.

MK ČR E 23764





Planetový Orbi-flex® pro mlýny cukrové třtiny

Na přelomu srpna a září byly v hronovském závodě k vidění tři velké převodovky z produktové řady Orbi-flex®, každá o hmotnosti 27 tun, podobné převodovkám pro větrné elektrárny, na které byl v nedávné minulosti Hronov zvyklý.

Na první pohled zaujaly svou „hranatou“ výstupní hřídelí. Převodovky byly určeny pro mexický trh, přesněji pro mlýny na cukrovou třtinu. Šlo o montáž tří katalogových převodovek označených 3PC3400 o výkonu 1500 hp, jejichž díly byly zčásti vyrobeny v sesterském podniku Wikov Gear v Plzni. Byla to jedna z prvních zakázek z průmyslových oborů, které jsou v rámci projektu Průlom 2023 převáděny z Wikov Gear do Hronova (více o projektu na straně 18). V příštím roce by měl Wikov tyto převodovky obchodně a výrobně kompletně zastřešovat už z Hronova.

Turecko, místo nejen pro dovolenou

Turecko nabízí kromě lákavého letního odpočinku u moře také spoustu obchodních příležitostí. Jednu z nich skýtá obrovský lokální trh kolejových vozidel. Turecko masivně investuje do rozvoje železniční a hromadné dopravy a s tím souvisí i mnoho nových projektů na dodávky kolejových vozidel. Na místním trhu operuje celá řada významných lokálních hráčů - výrobců železniční techniky.

Wikov se v roce 2021 účastnil veletrhu EurasiaRail v Istanbulu a získal, také díky svému tureckému obchodnímu zástupci, několik klíčových kontaktů. Spolupráce se rozvinula natolik, že má aktuálně zasmluvněny první dvě zakázky pro turecký trh. Pro jeden z dílčích projektů elektrifikace železniční tratě Mersin – Adana – Osmaniye – Gaziantep dodá Wikov 72 jednotupňových převodovek určených pro příměstské jednotky. Dodávky jsou plánovány na první polovinu roku 2023. Druhým získaným projektem je dodávka 16 převodovek pro prototypové vozidlo stavěné na rychlost 225 km/hod, což může Wikovu otevřít dveře k dalším vozidlům pro vysokorychlostní železnice. Převodovky pro tento projekt dodá do konce roku 2023. Aktuálně má Wikov v procesu nabídek i další významné projekty pro turecký trh.



Na charitu tentokrát půjde výtěžek z aukce autíček



Kvůli extrémnímu navýšení ceny adventních kalendářů, které si Wikováci mohli v předcházejících letech zakoupit a výtěžek zasílati na charitu, se tentokrát vedení Wikovu rozhodlo podpořit místní prospěšné spolky jinak. Uspořádalo aukci jedinečné sbírky 3 sběratelských modelů historických vozů Wikov. Jejich předlohou jsou originální vozy Wikov, které lze vidět na recepci hronovského závodu. Výtěžek z aukce poputuje k organizacím zaměřeným na pomoc potřebným v regionu.

Česká strojírenská špička vyrůstá ve Wikovu

Vychovat mladé, schopné strojaře nelze přes noc. Proto Wikov každoročně otvírá dveře studentům 9. ročníků ZŠ, aby měli při výběru střední školy dostatek potřebných informací. Pro mnohé jde o vůbec první seznámení s oborem strojírenství.

„Snažíme se exkurze pojmout zábavně, seznámit žáky s Wikovem a jeho historií, nechybí ani procházka provozem. Její nedílnou součástí je zastávka u našich automobilových veteránů, u kterých si každý rád udělá selfičko. Po exkurzi se těšíme na zpětnou vazbu z krátkého dotazníku. Při pročitání odpovědí se nejednou zasmějeme. Studenti mají jasnou představu o nejzajímavější pozici. Jednoznačně vedou pozice generální ředitel a recepční,“ popisují personální ředitelka Lucie Kejzlarová Erlebachová a personálistka Romana Brumlichová.

Kromě partnerství se základními školami pracuje Wikov dlouhodobě na přípravě studentů středních průmyslových škol. Během školního roku se například žáci SPŠ Otty Wichterleho postupně seznamují téměř se všemi odděleními. Metalografickou laboratoř, metrologii, montáž, seřizova-

cí pracoviště nebo technologii poznají při ukázkách činností, které souvisí s jejich výukou. Další oddělení navštíví při povinné praxi, kde se seznámí podrobněji s jejich provozy.

„Žákům tříletých učebních oborů také poskytujeme pravidelnou týdenní praxi, při které získají povědomí o údržbě, obrobě, montáži anebo nástrojárně pod vedením našich zkušených kolegů. Po celý rok pak nabízíme žákům středních škol a studentům vysokých škol pravidelné brigády. Studium na střední nebo vysoké škole se žákům a studentům snažíme zpříjemnit stipendiem, kde si mohou přijít až na 40-50 tis. Kč ročně,“ vysvětluje personální ředitelka Lucie Kejzlarová Erlebachová.

Wikov se zároveň každý rok prezentuje na burzách středních škol v regionu a na dnech otevřených dveří místních středních škol. Podle L. Kejzlarové Erlebachové není prezentace strojírenství a technických oborů obecně jednoduchá: „Je to běh na dlouhou trať, ale kolegové by mi jistě dali za pravdu, že trpělivost se v tomto případě vyplácí. Za což mluví naši mladí Wikováci v konstrukci, technologii, servisu, zkušebně nebo výrobě.“



Energetická krize se týká i nás

„Téma energetické krize není pro nikoho novinkou. Každý den o něm slyšíme z médií, dodavatelé elektřiny a plynu nám domů zasílají oznámení o navýšování cen. Ukrajinská krize se na této nepříznivé situaci evidentně podílí, a nám nezbyvá nic jiného, než tomu čelit a hledat cestu, jak se s tím naučit žít. I Wikov řeší činnosti vedoucí k úsporám energií, zároveň musí přijmout opatření pro případ hrozby výpadků jak u nás ve společnosti, tak i u našich dodavatelů. Náklady na energie v našem finančním rozpočtu se pro příští rok výrazně navýší, a proto pracujeme na plánu úsporných opatření a máme připravený krizový plán pro případ výpadků dodávek zemního plynu,“ uvádí Ivo Pejskar, vedoucí strojů a zařízení.

Pomohou solární panely i úspory elektřiny

Prvním chystaným projektem je instalace solárních panelů na střechy výrobních hal i kancelářské budovy PTB. Celkový možný instalovaný výkon by mohl být 431 kWp, což představuje pokrytí pouhých 5,8 % celkové roční spotřeby elektrické energie. Celý systém má 958 panelů o ploše 2 116 m² na střechách, kde je to z hlediska statické únosnosti možné (viz. obr.) a bude stát přibližně

14 mil. Kč. „Nyní máme dokončený projekt a musíme získat schválení připojení do sítě od ČEZu. Potom můžeme žádat o chystaný dotační titul pro výrobní podniky a rozjet proces instalace,“ vysvětluje Ivo Pejskar.

Tento dlouhodobý projekt však nepomůže eliminovat problém růstu cen energií v příštím roce. Proto Wikov hledá další cesty, jak situaci čelit. „Nejefektivnější a okamžitě opatření lze aplikovat v řízení kapacity našich obráběcích strojů a co nejefektivnějším využití pecí v kalírně. Toto jsou nejvýznamnější složky spotřeby elektrické energie ve společnosti Wikov. Je to možné, okamžitě, a přitom nejúčinnější opatření, na kterém můžeme my všichni společně pracovat,“ říká technický ředitel Jan Havel s tím, že připraveny jsou také projekty pro úsporu spotřeby elektřiny při zkoušení prototypů převodovek na zkušebně Potenciál a individuální řízení osvětlení ve výrobních halách.

Teplu z kalírny využijeme k vytápění hal

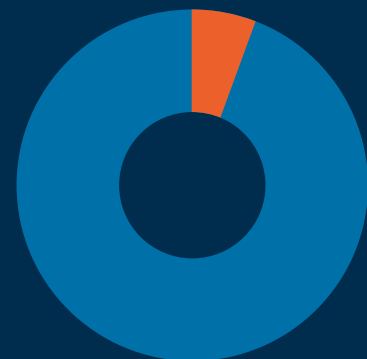
Výrobní i kancelářské prostory Wikovu jsou vytápěny zařízeními na zemní plyn, takže kromě rostoucích cen plynu musí být řešena také otázka rizika snížených dodávek nebo jejich úplného zastavení. Jedno z opatření – sní-

žování teplot na pracovištích – už Wikováci zavedli. Další bude realizováno v následujících měsících. „Wikov má nachystaný projekt využití tepla z kalírny, kterým budeme vytápět část výrobních hal. Realizace této investice je plánována v průběhu roku 2023. Dále můžeme vytápět hlavní část PTB budovy pomocí elektrických kotlů,“ popisuje Ivo Pejskar.

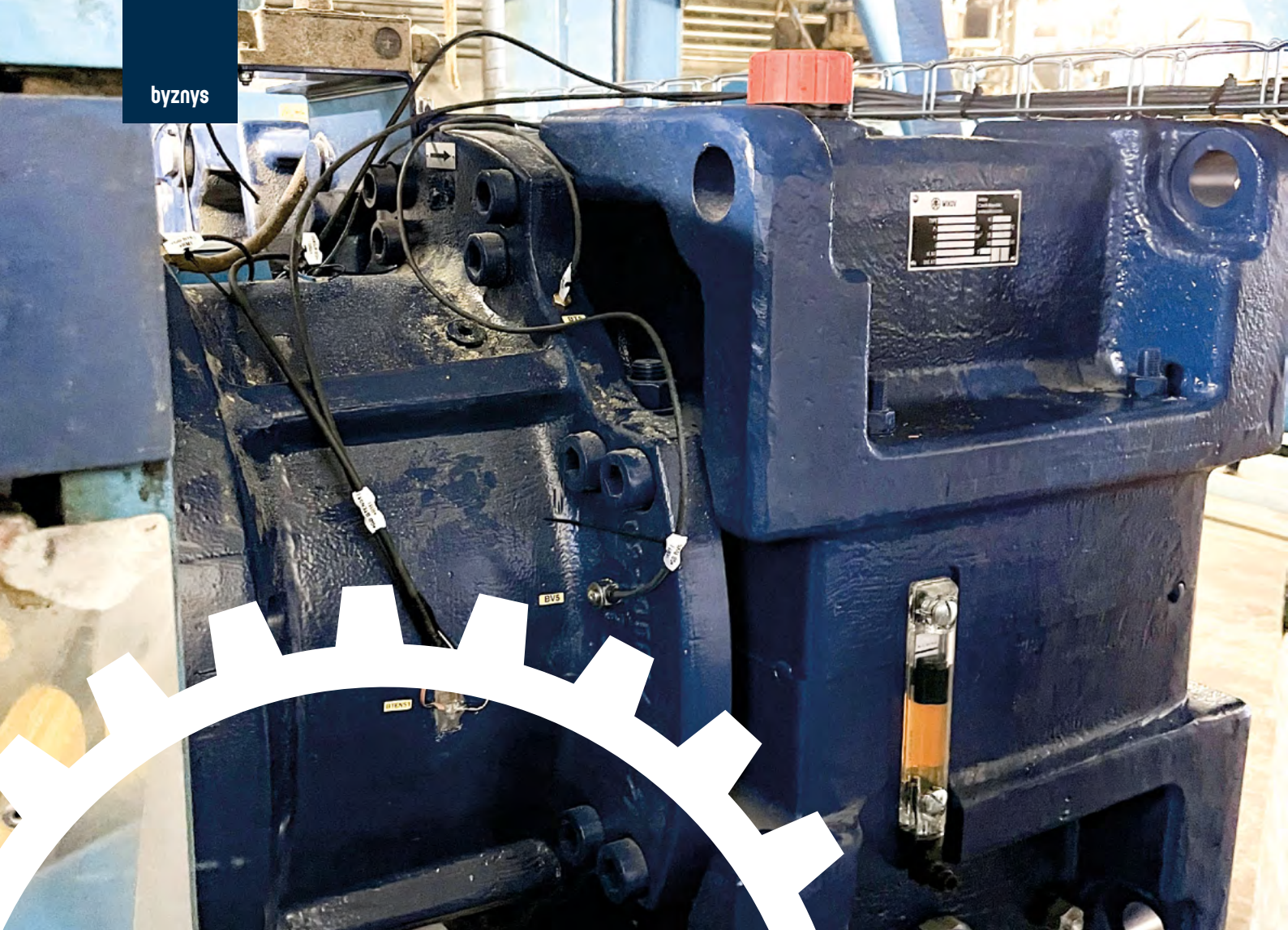
Díky těmto opatřením dokáže Wikov zvládnout případnou hrozbu snížených dodávek zemního plynu. Je také dobré vědět, že stát omezuje dodávky zemního plynu ze zákona podle tzv. odběrových stupňů, nedochází tedy k úplnému okamžitému pozastavení dodávky, jak bývá často prezentováno v médiích. „I snížení dodávky na 20 % z odebíraného množství by nezpůsobilo úplné pozastavení naší činnosti. Většina společnosti by byla schopna fungovat i při úplném pozastavení dodávky zemního plynu. Bohužel až na kalírnu, kde je potřeba zemní plyn pro řízení procesu tepelného zpracování. Při pozastavení dodávky bude kalárna pokračovat další dva týdny, díky zásobám v potrubí. Potom bude nutné dále tepelné zpracování řešit v kooperacích v těch zemích, kde riziko výpadku nehrozí,“ podotýká Jan Havel.



Celková spotřeba včetně vlastní spotřeby



Pokryto FVS Pokryto ze sítě



Monitorovací zařízení WiGuard® využije umělou inteligenci

Od dodávky prvního online monitoringu WiGuard®, který byl instalován na převodovce cementárenského zařízení v ruském Vladivostoku, uplynulo již 8 let. Systém umožňoval měření vibrací, teplot a tlaku oleje v mazací soustavě i otáček hřídele motoru. Od té doby prošel vývoj tohoto diagnostického nástroje dvěma významnými vývojovými etapami.

„První verze WiGuardu® – instalované v malých vodních elektrárnách Štětí a Pardubice a ve společnosti Barum Continental v Otrokovicích – byly vyvinuty ve spolupráci s firmou B:Tech z Havlíčkova Brodu. Naproti tomu další vývojová verze už byla zcela v rukou vývojových pracovníků Wikov MGI. Její výhodou je především možnost plné správy softwarové i hardwarové části WiGuardu®. Díky tomu došlo k výraznému zrychlení a zjednodušení instalace systémů přímo u koncových zákazníků, především gumáren Continental a Bridgestone a v cukrovarech v Mexiku. Zároveň tato verze umožňovala průběžné zdokonalování systému,“ popisuje Jan Křepela, vedoucí vývoje s tím, že tyto nástroje dodnes bezchybně hlídají stav převodovek. Vyhodnocení a reporty pro zákazníky však pracovníci Wikovu začaly stále více zaměstnávat. Tento stav byl neúnosný, a tak vznikly úvahy o další vývojové fázi monitorovacího zařízení.

Spolupráce s výzkumným ústavem a univerzitou

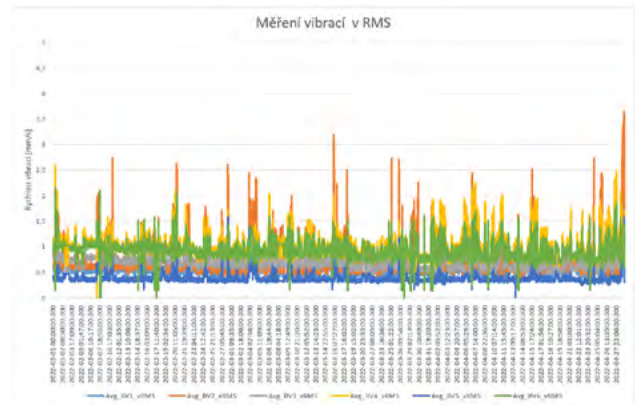
Nejen z těchto důvodů, ale i na základě nových poznatků z provozu začali Wikováci pomýšlet na další významné zlepšení diagnostického systému, konkrétně na nasazení algoritmů umělé inteligence pro automatické vyhodnocování naměřených dat, aby co nejvíce snížili zapojení svých zaměstnanců.

„Nové algoritmy umožňují i hlubší a citlivější sledování stavu. Algoritmy umělé inteligence v podobě neuronových sítí fungují tak, že je nutné je nejprve naučit postup vyhodnocování naměřených dat, stejně, jako by to prováděl odborný pracovník. Tyto algoritmy musí automaticky porovnávat grafy, trendy i aktuálně naměřené hodnoty jednotlivých veličin, aby je bylo možné klasifikovat do jednotlivých stupňů poškození stroje a jeho cílení,“ vysvětluje vedoucí vývoje.

Pro nový přístup k monitorování dat WiGuardem® podal Wikov společně s výzkumným ústavem VZU v Plzni a Univerzitou Pardubice, konkrétně Fakultou informatiky a elektroniky, v roce 2020 grantový projekt. „Výzkumný ústav nám pomáhá zejména s integrací online měření kroutícího momentu implementovaného do vnitřních prostor převodovky, které představuje provozně komplikované prostředí. Naopak univerzita vyvíjí novou elektronickou část monitorovacího zařízení za účelem zmenšení hardwarové části a samozřejmě i snížení ceny. Zároveň bude nový hardware nezávislý na dodavatelích a eliminujeme tak dlouhé dodací termíny,“ konstatují Ondřej Černý a Jiří Hána, klíčoví členové vývojového týmu v oblasti hardware.



Vývojoví specialisté Wikovu mají v rámci projektu za úkol integrovat do monitorovacího zařízení sofistikovanější metody a zpracování dat v oblastech online sledování degradace oleje, čistoty oleje, měření vibrací, teplot, využití informací z tlaku oleje, tenzometrie a akustické emise pro přesnější měření a lokaci poruchy zejména u pomaloběžných ložisek, kde už měření vibrací není úplně efektivní. Dalším velkým úkolem vývoje Wikovu je implementace algoritmů umělé inteligence. To mají Wikováci už také v pokročilém vývojovém stádiu a minimálně 2 roky ho používají při vyhodnocování dat z vibrací.

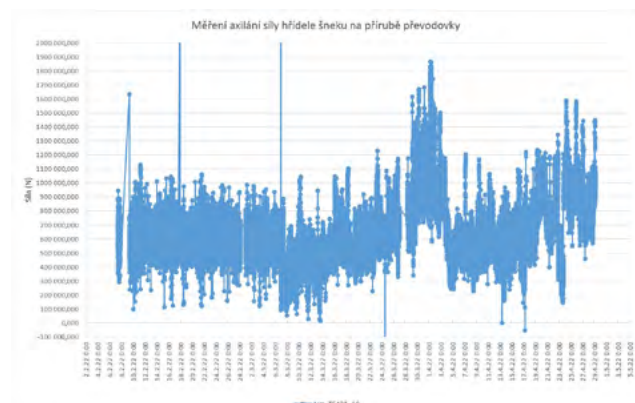


Otestování v praxi

Pro online ověření měření síly pomocí tenzometrie sledují specialisté Wikovu axiální sílu na vstupu do převodovky série WinGear® pohánějící šroubový lis na řepku ve firmě BIOENERGO - KOMPLEX v Kolíně. Tato síla kolísá od 0 do 2 500 kN. Pro techniky síla přímo úměrně vypovídá o zatížení lisu. Axiální sílu měříme pomocí speciálního odličky pro axiální ložisko ve čtyřech bodech vždy posunutých o úhel 90°. Tento odlička je součástí převodovky a pomocí příruby drží převodovku na lisu.

„Online zpracování dat nasazené tenzometrie spolu s postupným zapojováním a ověřováním algoritmů umělé inteligence při zpracování naměřených dat vibrací z různých aplikací a při rozdílných pracovních prozdech našich převodovek nám dávají značnou naději na zdárné dokončení dotačního projektu v roce 2023,“ uvádí vedoucí vývoje.

Díky tomu by ve Wikovu mohli výrazně posunout vývoj vzdálené diagnostiky WiGuard® a zpracování dat na novou úroveň, která v konečném důsledku ušetří značné provozní náklady na straně koncového zákazníka, ale i na straně Wikovu.





Veletřhy: Kdo je připraven, není překvapen

Podzim se ve Wikovu nesl ve znamení účasti na dvou prestižních veletrzích. Ačkoli se může zdát, že vystavovateli stačí vzít pár letáků a vyrazit, opak je pravdou. S přípravou veletrhů se pojí řada činností a zařizování, které se neobejdou bez spolupráce mnoha lidí. „Ať už vystavujete kdekoli, je mylné se domnívat, že večer vyrazíte za místními pamětihodnostmi. Někdy totiž chybí nejen čas, ale i síly,“ konstatuje Petra Kvirencová, specialista marketingu.

První krok na cestě do veletržního víru dělá Wikov někdy i 2 roky před termínem akce. Musí podat přihlášku s informací o požadované velikosti plochy stánku a umístění v hale. Na odpověď někdy čeká pár měsíců, ale jakmile dorazí, může začít s přípravami. „Téměř hned po vyplnění přihlášky

je nutná rezervace ubytování, což je někdy nadlidský úkol, protože většina hotelů bývá v místě a době konání veletrhu dopředu zamluvená a pro větší skupinu lidí je poměrně velký problém zajistit hotel odpovídající ceně i kvalitě i v takovém časovém předstihu,“ popisuje P. Kvirencová.

Čtvrt roku předem

Následuje zápis do katalogu sloužícího jako základní přehled o firmě a produktech. Několik týdnů před veletrhem je přístupný na webu veletrhu, později je během veletrhu distribuován v tištěné podobě. Přibližně 3 měsíce před akcí vyhlašuje Wikov výběrové řízení na realizátora výstavby stánku, který, kromě toho, že postaví stánek, zajistí i ostatní služby související se stavbou. „S vítěznou firmou se pak ladí různé podrobnosti jako například vzhled stánku,

vybavení kuchyňky, doprava exponátů a jejich manipulace na místě, ale také částečně catering, grafika použitá na stánku nebo například, zda na stánek umístíme uzavřené jednací místnosti, nebo ne,“ říká specialista.

Další služby související s veletrhem, tedy vstupenky, úklid, přívody vody a elektřiny nebo parkovací lístky je nutné zajistit pár týdnů před termínem. V té době musí Wikov také upřesnit osazenstvo veletrhu.

Dva týdny do startu

„Posledních 14 dní před veletrhem je pak všechna pozornost věnována pečlivým přípravám a doladování detailů, aby se na něco nezapomnělo. Poslední všední den před veletrhem – většinou v pátek – se zařizují nákupy zbyvajících cateringů a naložení auta věcmi,



„které je nutné na veletrh odvézt,“ uvádí P. Kvirencová s tím, že exponáty jsou již na cestě nebo na výstavišti, to podle toho, jak je smluvena doprava, ale i podle toho, o jak velké exponáty jde a zda při manipulaci na výstavišti stačí vysokozdvíhací vozík, nebo je zapotřebí jeřáb. Vše se pak odvíjí od toho, jak moc jsou v daný moment stánky rozestavěné a jak jsou jednotlivé uličky přístupné, proto je třeba těžké exponáty potřebující k manipulaci jeřáb umístit do haly mezi prvními. Podle specialistky marketingu se to naštěstí nestává moc často: „Ale když se vozil na veletrhy exponát ‚David Brown‘ – největší stupeň převodovky pro větrnou elektrárnu – bylo nutné vzhledem k jeho váze 20 tun toto řešit.“

Den před veletrhem pak na cestu vyrážejí Wikováci. Je nutné zkontrolovat a převzít připravený stánek, exponáty a přivést letáky, reklamní předměty, popisky exponátů, ale například i bednu první pomoci. V té je téměř vše – od šitíčka po kladivo, lepidlo, izolepu, štěteček na opravu laku na exponátu, ale třeba i párátka. Když je hotový stánek předán v perfektním stavu, je čas vyrazit na rezervovaný hotel.

Den D

Posádka, která stánek přebírala, většinou vyrazí se značným předstihem. Jednak je nutné opět otřít veškeré vodorovné plochy na stánku (z předchozího dne jsou zaprášené) a naleštit exponáty, aby se do dálky blýskaly, ale je také potřeba připravit občerstvení, letáky, naladit TV, spustit elektronický kiosek a obstarat další záležitosti, aby návštěvníkům nic nechybělo a Wikov se reprezentoval perfektně.

„Na veletrhu musíte stíhat odpovídat na zvědavé dotazy návštěvníků, vést obchodní jednání, ale i vyhledávat dal-

ší možný business na ostatních, méně či více vzdálených stáncích. Některá výstaviště jsou skutečně velká a kromě vnitřních expozic čítajících několik hal, zahrnují i venkovní expozice, častokrát ještě rozlehlejší než haly samotné. Zkrátka jste od rána do večera v jednom kole a na nohou a můžete se těšit na následujících pár dalších dní v podobném stylu a tempu,“ uzavírá Petra Kvirencová, specialista marketingu.

Wikov v Berlíně a Mnichově

Kolejářský veletrh InnoTrans, pořádaný jednou za dva roky, se letos v Berlíně konal od 20. do 23. září. Pro Wikov jde o nejdůležitější akci, věnuje jí proto maximální pozornost. Firma se představila prostřednictvím velkého stánku s rozlohou 90 m², který sdílela se společností Gmeinder. Kromě 6 převodovek pro kolejová vozidla přivezli Wikováci i červenošedého sportáka – Wikov 7/28, který poutal velkou pozornost. „Design stánku byl velmi atraktivní a první tři dny veletrhu jsme se téměř nezastavili, jednací místa byla neustále obsazena. Pátek, poslední den, byl jako obvykle volnější a my se tak mohli začít chystat balit věci a sebe na odvoz domů,“ vzpomíná P. Kvirencová.

Veletrh Bauma, který se koná jednou za tři roky, byl zaměřen na stavební, důlní a zpracovatelský průmysl. Organizátoři ho uspořádali na mnichovském výstavišti v termínu 24. - 30. října. „Zde jsme měli poněkud skromnější a menší stánek, který jsme sdíleli s kolegy z firmy Detail CZ. V pracovní dny jsme přijímali návštěvy z řad business partnerů, zato o víkend přišlo více studentů a rodin. Padaly zvědavé otázky nejen na exponát, ale na firmu jako takovou. Zde, na rozdíl od veletrhu InnoTrans, bylo třeba více vyrazit do terénu a potenciální zákazníky hledat a oslovovat,“ shrnuje specialista marketingu.





Proběhnout les bez mapy

Vyzkoušel několik sportů a zůstal u orientáku. Nelibuje si ve změnách, přesto ve Wikovu pracoval na řadě pozic. A čemu se naposledy od srdce zasmál? Francouzské komedii Co jsme komu udělali. Pavel Slavík patří k mimořádně aktivním a tvůrčím osobnostem wikováckého týmu. Jinak by nezvládal komunikovat se zákazníky celého světa, ani řídit projekt Wikorea. Vedoucí servisu se výzev opravdu nebojí.

Jste konzervativní?

V podstatě ano. Rád mám vše naplánované předem a vím, co mě čeká.

To u orientačního běhu asi není úplně možné. Bloudíte?

Někdy ano, jako každý. Jestli chcete historku o bloudění, na které nikdy nezapomenu, tady je: V roce 1998 jsem byl na soustředění dorostenecké reprezentace v Ratiškovcích. A ztratil se v lese. Měl jsem přeběhnout asi kilometr volným lesem, kde začínala orientačká mapa. Mým úkolem bylo postavit pro dorostence trénink. Tento kilometr jsem běžel zhruba 40 minut, protože jsem totálně zabloudil a nedoběhl na start tréninku. Stud mi nedovolil se vrátit na původní místo, žil jsem v domnění, že to musím bez problému najít. Po nějakém čase jsem pochopil, že jsem totálně mimo. Tak jsem musel vyběhnout ven z lesa a vrátit se velkou oklikou nazpět. Trénink byl samozřej-

mě za velkého posměchu posunut a já si uřízl docela pěknou ostudu, že neumím proběhnout les bez mapy.

Běháte ale mnohem déle, že?

Ano, přibližně 35 let. Moje zkušenosti už jsou jinde, dneska se na ně můžu spolehnout. Můžete mít sebelepší fyzickou, ale když se v lese ztratíte, tak je vám to k ničemu.

V čem je orienták tak skvělý, že vás chytí za srdce?

V začátcích to byla parta dětí, se kterými jsem mohl sportovat, cestovat a být v přírodě. Orienták je skvělý v tom, že se odehrává většinou v krásné přírodě a může ho dělat celá rodina. Postupem času jsem se dal na trenérskou dráhu, v oddíle jsem trénoval partu dětí, mezi nimi i například Lukáše Pýchu z wikovácké konstrukce. To mi posléze dalo možnost posunout se na dráhu asistenta trenéra dospělé reprezenta-

ce ČR, kterou jsem dělal více než 10 let. Orienták mi dal příležitost cestovat, navštěvovat nádherná místa v Evropě, sportovat a poznat plno lidí, kteří tento krásný sport dělají. Zároveň jsem díky němu našel mnoho přátel a kamarádů na celý život. Vždy se mi vybaví: Orienteering is a way of living.

Práce pro oddíl je pořád vaší srdeční záležitostí?

Jistěže, střídáme si pořadatelské funkce, takže jsem už třeba dělal stavitele tratí, hlavního rozhodčího nebo ředitele závodu.

Šéfem jste i ve Wikovu. Jako vedoucí servisu...

Jako vedoucí servisu nepracuji pouze s několika kolegy, ale de facto s celou firmou, jelikož zákaznické požadavky se kolikrát týkají nás všech. Vážím si kolegů, kteří mi odpoví na můj požadavek obratem a neberou to tak, že je to můj „osobní“ požadavek. Víím, že některé zákaznické požadavky nejsou úplně jednoduché a kolegům, potažmo i mně, připadají kolikrát nesmyslné. Zde prostě platí staré známé rčení „Náš zákazník, náš pán“.

Co vás vlastně do Wikovu přivedlo?

Do Wikovu jsem se dostal na doporučení pana Sokoláče v roce 2007. Bylo to na pozici inženýra kvality. Tehdejší ředitel kvality, Honza Havel, se mnou dělal pohovor a dal mi šanci nastoupit, aniž bych splňoval strojírenské vzdělání. Hlavní požadavek byla angličtina a komunikace s „přejímači“. Tehdy jsem byl zodpovědný za přejímky pro norského zákazníka Scana Volda, kterému jsme vyráběli převodovky pro pohon lodních propelerů. Byl to opravdu náročný začátek, protože můj předchůdce neměl žádný systém práce a měl v dokumentech neuvěřitelný chaos. Na této pozici jsem strávil dva roky.

A dál?

Dále jsem měl poměrně krátkou, asi půlroční, možnost dělat reklamačního technika, kterého jsem kombinoval s pozicí inženýra kvality. Poslední zkušeností v oddělení kvality byla pozice vedoucího výstupní kontroly, kdy jsem byl zodpovědný za kontrolory montáže, zkušební techniky a zároveň jsem byl zodpovědný za audity v anglickém jazyce. Toto byla opravdu velice hektická doba, kdy se dělalo na zkušebně i na tři směny a já byl nonstop na telefonu včetně víkendů. Wikov vyráběl desítky kusů převodovek pro větrné elektrárny a zkušebna byla vždy na konci procesu, takže jsme museli zkoušet okamžitě.

Náročná doba?

Tak náročná, že jsem tenkrát opravdu uvažoval, zda ve Wikovu neskončím. Další profesní zkušeností byl marketing. Na pozici vedoucího marketingu jsem načerpal úplně nové zkušenosti. Šlo i o organizaci a přípravu veletrhů, což mě docela bavilo. No, a poslední personální změna přišla na konci roku 2013, kdy jsem dostal nabídku stát se vedoucím servisu. Po roce a půl práce v marketingu, kdy jsem se konečně rozkoukal, přišlo úplně něco jiného a já se zase začal učit nové věci.

Stejně „po hlavě“ jste skočil do projektu Wikorea.

Dá se to tak říct. Projekt Wikorea se začal rozjíždět v roce 2019 a v jednu chvíli ho neměl kdo řídit. Tak jsem si řekl, proč ne, a prostě jsem řekl šéfovi, že do toho jdu. Tenkrát jsme se s kolegou Jirkou Klesáčkem sebrali a ze dne na den letěli do Koreje zajistit pronájem bytu a připravit vše potřebné na



rozjezd montáže převodovek. Byly to tři roky intenzivní práce obnášející denní e-mailovou komunikaci, plánování kapacit práce a plnění požadavků zákazníka. V současné době projekt postupně ukončujeme a pouze řešíme prodej náradí, které nám tam zůstalo. Korea mě osobně obohatila opravdu hodně. Měl jsem možnost poznat úplně jinou mentalitu lidí, se kterou jsem se doposud nesešel.

Která pracovní pozice vám byla nejbližší?

Dřív jsem si myslel, že je to marketing, jelikož ta tvůrčí práce na přípravě veletrhů mě opravdu bavila. Ale když si to zpětně vyhodnotím, tak servis mi je osobně bližší. Dennodenní komunikace se zákazníky a řešení dílčích požadavků mě baví.

Není to trochu nuda?

Naopak! Můj den se skládá z e-mailové a telefonické komunikace se zákazníky, administrativní přípravy servisních výjezdů, vypracovávání nabídek na placený servis a plánování, kdo kam z našich servisáků pojedje či poletí. Podílím se i na řešení zákaznických reklamací.

mací. Občas je komplikované pochopit některé požadavky zákazníků, přes jazykové bariéry a jiné mentality. Hlavně mentalita asijských zákazníků je velice odlišná od naší evropské mentality. Tam kolikrát opravdu netuším, co po nás zákazník vlastně chce.

Kdy si práci užíváte?

Když nezvoní telefon.

Ve firmě jste už 15 let. Čím je pro vás Wikov atraktivní, proč tak dlouho zůstáváte?

Samozřejmě je to atraktivní práce, kterou v tuto chvíli dělám již osmým rokem a baví mě to. Dále jsou to skvělí kolegové, se kterými mám možnost dennodenně spolupracovat. No, a v poslední řadě je to samozřejmě lokalita firmy, která je umístěna v Broumovském výběžku, který mám rád.

Umíte vůbec odpočívat?

Zde se nabízí obligátní odpověď „tak určitě“. Jelikož naše firma dodává převodovky do celého světa, tak kolikrát, z důvodu časového posunu, musím některé požadavky řešit telefonicky po večerech či víkendech. Musím ale říct,

že covid tyto požadavky velice utlumil a už se to nestává tak často jako dřív.

Takže čas vyběhnout do lesa vám zůstává.

Všem kolegům bych doporučil, aby si ho uchránili, i když je velice těžké někoho přesvědčit ke sportování. Chce to otestovat různé sporty a pak si vybrat. Já v mládí hrál fotbal, závodně jezdil na sjezdovkách a hrál tenis. Orienták, rovnou Český pohár, si můžou Wikováci vyzkoušet 10. září 2023, v prostoru Maternice, což je les hned vedle Wikovu. Očekáváme účast tisícovky závodníků z celých Čech. Parkování bude v areálu Wikovu, ředitel závodu je kolega Martin Sychrovský z marketingu. Dokážu si představit, že kolegové a jejich rodinní příslušníci budou mít startovné zdarma. Tím si budou moci vyzkoušet tento nádherný sport.

Podzimní sportování bývá fajn.

Mě podzim úplně neláká, to není můj šálek kávy. Nicméně zima ano, na tu se vždy těším jako malý kluk. Když začne padat sníh, tak se nemůžu dočkat, až vyrazím na běžky nebo příležitostně na sjezdovky.

Pavel Slavík vedoucí servisu ve Wikovu od roku 2007

Wikov ho naučil být více pokorný a vážit si práce.

Profesní deformace? „Jakmile jsem na dovolené, tak přemýšlím, jestli někde poblíž není naše převodovka,“ směje se.

Řídí se heslem „Co můžeš udělat ihned, tak neodkládej na zítra“. Pokud to je možné, vždy se pokouší okamžitě splnit požadavky zákazníků i kolegů.

Ke sportu ho vedli rodiče, k orientačnímu běhu ho přivedl spolužák ze základní školy, syn pana Sokoláře. Právě on později stál na začátku jeho wikovské kariéry.





Mým cílem je etablovat Wikov na německém trhu

Při práci pro Wikov hodlá své dlouholeté zkušenosti z oboru technologie pohonů v nejrůznějších průmyslových aplikacích zúročit Carsten Göbel, manažer pro rozvoj obchodu průmyslových převodovek. K úspěchům obchodního zástupce žijícího poblíž německého Hannoveru patří například kontrakt pro americkou ocelárnu nebo německého výrobce vstřikovacích lisů.

Jak vzpomínáte na začátky spolupráce s Wikovem?

Ve Wikovu pracuji od 1. února 2021 jako manažer pro rozvoj obchodu průmyslových převodovek v německy mluvících zemích. Začátky byly poměrně náročné, neboť jsme byli uprostřed lockdownu a pandemie covid a osobní kontakty byly téměř nemožné, takže jsem nemohl nikam cestovat. Když jsem se chtěl jet osobně představit potenciálním budoucím zákazníkům, většina setkání byla zrušena kvůli tomu, že to nebrali jako prioritu a nepovažovali osobní setkání za důležité. Dokonce i návštěvy České republiky byly možné pouze po vyřízení spousty administrativních úkonů a po absolvování několika antigenních a PCR testů.

I started at Wikov on 01.02.2021 as Business Development Manager for industrial gear units in the German-speaking region. It was a difficult time, as we were in the middle of the lockdown of the Corona pandemic and personal contacts were almost impossible. Personal introductions to potential new customers were almost always rejected due to low priority and considered not important. Even visits to the Czech Republic were only possible with a lot of administrative effort and several Corona tests.

Bylo složité přijet do Česka na pohovor?

Můj pohovor do Wikovu proběhl také v podobném duchu, skrze video, přes počítač. Na Wikov jsem narazil díky bývalému zaměstnanci jednoho mého zákazníka, který také pracuje pro českou společnost, a který také nedávno změnil zaměstnavatele. A přišlo to v pravý čas, protože jsem chtěl změnit práci, využít nasbíraných zkušeností a soustředit se především na oblast rozvoje obchodu, protože mě opravdu velmi baví jednat se zákazníky a být s nimi v kontaktu. Wikov se chtěl lépe dostat na německý trh, a tak jsme se našli a já jsem začal s akvizicí nových zákazníků v Německu, Rakousku a Švýcarsku.

My interview at Wikov was also exceptionally not conducted with a face-to-face meeting, but via MS Teams. The contact to the Wikov company was established by a former employee of one of my clients, who also works for a Czech company and had also changed employers only recently. It was exactly the right time, I wanted to change my career again, to use the experience I had gained and to concentrate entirely on the area of business development, because I really enjoy dealing with customers. The company Wikov wanted to build up better access to the German market and so we found each other and I started with the acquisition of new customers in Germany, Austria and Switzerland.

Jaké profesní zkušenosti hodláte ve Wikovu uplatnit?

Za posledních 10 let jsem pracoval ve společnosti, která měla sídlo v Indii, byl jsem zodpovědný za transfer produktů řady průmyslových převodovek z Německa do Indie, za mezinárodní prodej a řízení pobočky firmy v Německu o 30 zaměstnancích. Během pravidelných cest do Indie, Číny, Malajsie a po Evropě jsem si prohloubil znalosti ve výrobě, montáži a konstrukci převodovek.

In the last 10 years I worked for a company with headquarters in India and was responsible for the product transfer of the industrial gearbox series from Germany to India, the international sales and the management of the location in Germany with about 30 employees. During my regular travels to India, China, Malaysia and within Europe, I was able

to deepen my knowledge in the manufacturing, assembly and design of gearboxes.

Popište prosím trh v německy mluvících zemích.

Trh technologií pohonů a převodovek v německy mluvících zemích je velmi důležitý, ale také velice konkurenční. Musíme totiž soupeřit s velmi dobře známými výrobci převodovek, proti kterým se musíme dobře prosadit. Myslím si však, že máme výborné předpoklady být úspěšní. Naše vlastní výroba, montáž a související systémy kvality v jednotlivých výrobních provozech zaručují stálou kvalitu výrobků a vysokou míru spokojenosti zákazníků, která je velmi důležitá pro budování dlouhodobých vztahů se zákazníky. Právě dlouhodobé vztahy se zákazníky s definovanými standardními nebo upravenými standardními produkty tvoří základ pro vývoj našich řad převodovek WinGear® a Orbi-flex®.

The German-speaking drive technology market is very important but also highly competitive; we have to deal with many well-known manufacturers of drive technology against whom we have to assert ourselves. In my opinion, we have excellent prerequisites to be successful. Our own production, assembly and the associated quality systems in the individual production facilities guarantee consistent product quality and a high level of customer satisfaction, which is very important for building long-term customer relationships. It is precisely long-term customer relationships with defined standard or modified standard products that form the basis for the development of our WinGear® and Orbi-flex® gearbox series.

Kdy jste vlastně poprvé přijel do Wikovu a jak se vám v Hronově líbí?

Wikov MGI Hronov jsem poprvé navštívil s německými OEM zákazníky (OEM = originální výrobce zařízení, pozn. red.) a po celou dobu jsem dostával pozitivní zpětnou vazbu, máme velmi dobré šance na založení dlouhodobého partnerství s těmito zákazníky. V Česku jsem téměř každý měsíc, neboť musím být stále v osobním kontaktu s mými českými kolegy, ale také si rád dám něco dobrého českého k jídlu a samozřejmě české pivo!

I visited MGI Hronov with the first German OEM customers and received positive feedback throughout; we have a very good chance of establishing a long-term partnership with these customers. I am in the Czech Republic almost every month to stay in touch with my colleagues and of course to enjoy the delicious food and beer.

První kontrakt jste pro Wikov získal velmi rychle.

Po půl roce jsem získal první kontrakt na projekt pro společnost SMS pro ocelárnu v USA. Převodovky byly úspěšně dodány letos v létě. Následovaly další dva projekty, které se nyní realizují. Aktuálně jsme také před podpisem dalšího zajímavého projektu pro zákazníka KraussMaffei. Jsem rád, že pro Wikov pracuji a že mohu naše produkty prodávat společně s kolegy v jednotlivých výrobních závodech.

After half a year, I was able to realise the first project order from the company SMS Mönchengladbach for a steel plant in the USA, which was delivered in August 2022. Two more projects followed and are now being implemented. We are also currently about to sign another interesting project for KraussMaffei company. I am happy to work for Wikov and to be able to sell our products together with our teams in the individual production plants.

Martin Wichterle: Wikov má ohromný potenciál, stačí si pro úspěch jen dojít

„Každá krize je i příležitostí k pozitivním změnám, které naše společnosti posílí,“ říká majitel Wikov Industry. Martin Wichterle, který zároveň podniká také ve sklářském průmyslu, je přesvědčen, že to nejhorší už máme za sebou.



Na co v téhle turbulentní době nejčastěji myslíte?

Así jak nastavit kormidlo a plachty, abychom propluli těmito rozbouřenými vodami co nejlhacěji. Neprocházíme lehkým obdobím, ale společně to zvládneme.

Jako majitel Wikov Industry, spolumajitel sklárny Bomma a Rückl a zároveň jeden z autorů výzvy k druhé transformaci české ekonomiky to můžete posoudit: Jsou tuzemské firmy připravené na změny, které je nevyhnutelně čekají?

Firmy se připravují na budoucnost, dělají plány a vymýšlejí strategii. Pokud jsou však vystaveny šokům, jaké představovala epidemická situace a následná energetická krize, je nutno hledat rychlá a nelehká řešení. Je až překvapivé, jakou stabilitu a robustnost prokázal český průmysl a věřím, že zvládne i nelehký rok 2023.

Budme konkrétní. Není tajemstvím, že Wikov v reakci na ruskou agresi odstavil svůj ruský závod. Jakým způsobem to zasáhlo celou skupinu?

Snad nejsilněji to pocítila hronovská firma, která nejenom dodávala ruskému společnému podniku komponenty, ale také v Rusku rozvíjela další intenzivní obchodní aktivity. Společným úsilím však nalzáme nové trhy a na danou situaci jsme byli rovněž schopni zareagovat ve skupině například převodem určité výroby z Wikovu Gear.

Na kolik je momentálně byznys s průmyslovými převodovkami stabilní?

Obecně lze konstatovat, že situace na trhu průmyslových převodovek ve světě není špatná, stejně tak i pozice Wikovu na globálním trhu. Pokud by nedošlo k výpadku ruského trhu, měli bychom rozhodně rekordní rok. Samozřejmě největším rizikem současnosti jsou ceny energií či jejich dostupnost.

Jakým způsobem buduje nebo podporuje Wikov svou odolnost vůči externím vlivům?

Jde o celou řadu faktorů, které skládáme dohromady. Začínáme vývojem, abychom se udrželi produktově na světové špičce, investujeme do produktivních technologií, snažíme se uspět na rozličných trzích tak, abychom eliminovali závislost na úzké skupině zákazníků a v neposlední řadě usilujeme dělbou práce ve skupině o co největší produktivitu.

Některé společnosti využívají toto období k vnitřní transformaci, digitalizují, optimalizují procesy, investují do vzdělávání svých zaměstnanců. Jaký postoj zaujímá Wikov?

Jak jsem již uvedl, právě v dobách krize je nutno „přidat“ a urychlovat naši

transformaci. Každá krize je i příležitostí k pozitivním změnám, které naše společnosti posílí.

Nejistota panuje mezi byznysmeny stejně jako mezi zaměstnanci. Je Wikov připraven zůstat spolehlivým zaměstnavatelem, udržet si nejlepší odborníky a vychovávat novou generaci strojařů?

Wikov je společností zaměřující se v našem oboru na ty nejnáročnější produkty, co se týče jak vývoje, tak i výroby. Bez vysoce kvalifikovaných zaměstnanců v konstrukci, technologii, přesné výrobě či montáži, bez špičkových obchodníků bychom neměli místo na trhu. Naprosto jednoznačně jsou zaměstnanci Wikovu jeho největší hodnotou a týmy spolupracovníků dělají pak z Wikovu úspěšnou firmu.

Úsporám se vyhne málokdo. Jak se dotknou společnosti Wikov a jejich lidí?

Úspory vždycky bolí, ale byly nezbytné zvláště v hronovské firmě, která v důsledku ruské agrese přišla o řadu zákazníků. Věřím však, že máme nejhorší za sebou, že se vyrovnáme s cenami energií i inflací a budeme společně sdílet vytvořené hodnoty.

Často zmiňujete potřebu nejen vyrábět, ale i vyvíjet a vymýšlet. Proč ji považujete za jednu z cest z krize?

Český průmysl je z větší části postaven na „subdodavatelské“ ekonomice neboli „práce ve mzdě“ pro zahraniční zadavatele dle jejich dokumentace. Chceme-li být úspěšným a prosperujícím státem, musíme naše hospodářství vystavět na firmách, které nejenom vyrábějí, ale také vyvíjejí a pod vlastní značkou prodávají své vlastní produkty s vysokou přidanou hodnotou. Mojí, a doufám, že i naší společnou hrdostí je, že Wikov právě takovou firmu představuje.

Inovování je nikdy nekončící proces...

Ano. Pokud chceme být na špičce výrobců průmyslových převodovek ve světě, musí být inovační myšlení naší každodenní prací... a to na každém pracovišti. Musíme vyrábět inovativní výrobky tím nejproduktivnějším způsobem. To je cesta k úspěchu.

Snad nikdy v novodobé historii nebylo tak těžké odhadovat vývoj ekonomiky a poměry na globálním trhu, přesto: Jaký bude Wikov za rok dva nebo pět?

Jsem přesvědčen, že v průběhu příštího roku Evropa energetickou krizi zvládne a situace se zklidní i co se týče inflace. Wikov má ohromný potenciál, který zcela jistě využije – stačí si pro náš úspěch jen dojit. A jsem přesvědčen, že to společně dokážeme.





Průlom 2023, společný projekt převodovkáren Wikov

V posledním čísle WT jsme psali podrobný článek o rychloběžných převodovkách vyráběných v plzeňském závodě Wikov Gear, o jejich konstrukčních specifikách, obrovském světovém potenciálu a použití napříč obory. Nebylo to náhodou. Rychloběžné převodovky z Plzně jsou totiž součástí důležitého a pro Wikov průlomového projektu nazvaného jednoduše Průlom 2023. „Inspirací názvu projektu je skutečnost, že jde o průlomové rozhodnutí managementu skupiny Wikov ve věci dalšího směřování dvou největších závodů Wikov Gear a Wikov MGI,“ vysvětluje generální ředitel Wikov Industry Antonín Růžička.

„Tlak na udržení konkurenceschopnosti převodovkáren Wikov a možnost ji dále zvyšovat byl natolik extrémní, že již nestačila běžná kosmetická úsporná opatření. Bylo zapotřebí strategického průlomového rozhodnutí. Wikov Gear si v teoretické rovině mohl sáhnout na mnohem větší díl lukrativního trhu rychloběžných převodovek. Aby tuto příležitost mohl přetavit v realitu, potřeboval prostor. Prostor, kde převodovky vyrábět. V dnešní nestabilní době nepřipadaly nové budovy v úvahu a na stůl se tak dostala varianta přemístění výroby nerychloběžných převodovek do Hronova a vytvoření dostatečných zdrojů v Plzni na rozvoj oboru turbo-převodovek,“ vysvětluje Antonín Růžička.

Na přelomu loňského a letošního roku bylo učiněno finální rozhodnutí. Vedením projektu byl pověřen generální ředitel Wikov MGI Zbyněk Berger. Postavil tým napříč odděleními a obsazený klíčovými lidmi z obou fabrik, rozdělil projekt do několika etap a v březnu projekt spustil. V těchto dnech je projekt převodu nerychloběžných převodovek prakticky ukončen. Respektive ukončena je fáze přesunu výroby. A bude na obou fabrikách, jak se zhostí této příležitosti. Co tedy projekt přinese oběma firmám konkrétně?

Wikov Gear

„Vytvořil se prostor pro absorpci dalších objednávek rychloběžných převodovek. Již v tomto roce budou turbo-převodovky představovat 2/3 obratu plzeňské firmy. Příští rok to bude již téměř 80 %. Cílem je stát se v horizontu 5 let evropským lídrem ve výrobě rychloběžných převodovek. Máme unikátní příležitost vyrůst v tomto poměrně high-tech oboru, který dnes neumí dělat celosvětově mnoho firem,“ říká generální ředitel Wikov Gear Michal Kurtinec. Ve WG zatím zůstává ještě výroba speciálních převodovek pro cementárny, nicméně planetové převodovky Orbi-fleX® pro tento obor již budou vyráběny v Hronově. Třetím produktovým pilířem plzeňského Wikovu jsou opravy a repase převodovek nejrůznějších značek. Toto odvětví bude Wikov Gear dále rozvíjet.

Wikov MGI

„Hronov díky projektu rozšiřuje dodávky o další obory, jakými jsou těžba ropy a plynu, zpracování minerálů, povrchové doly, lodní průmysl a cukrovary. S mnohými z těchto oborů se bylo možné v Hronově setkat zejména na počátku tohoto tisíciletí, nyní se vrací v plné síle a budou rozvíjeny odsud. Z pohledu produktů půjde o směs katalogových a speciálních převodovek,“ vysvětluje generální ředitel Wikov MGI Zbyněk Berger.

„Na konci léta jste mohli zaznamenat montáž, zkoušení a lakování tří planetových převodovek pro mlýny cukrové třtiny pro mexického zákazníka, které se v příštím roce již celé budou vyrábět zde. Aktuálně jsou ve výrobě dvě speciální převodovky pro šroubové vertikální dopravníky sypkých materiálů na vykládku lodí švédského zákazníka. Jedna již byla dodána dříve a více jak 10 kusů je aktuálně objednáno na příští rok. Z dalších typů převodovek by se v Hronově měly ve větší míře objevovat převodovky pro pásové dopravníky, ať už speciály nebo deriváty WinGear®. Chystáme se na první převodovky od nových zákazníků pro vertikální mletí minerálů, podobné převodovkám pro STM. Věříme, že se podaří zajistit speciální převodovky pro norské výrobce lodních vrátek, které se zde před rokem 2004 úspěšně vyráběly,“ pokračuje Zbyněk Berger.

Pro představu, z plzeňské firmy byly převedeny převodovky pro obory, které ročně přinášely Wikovu Gear průměrné roční tržby v rozmezí 100-150 mil. Kč. Je však potřeba říci, že nové obory mají mnohem větší potenciál a Hronov je hodlá aktivně rozvíjet. Do databáze převedených zákazníků byli přidáni i další klíčoví zákazníci, s kterými již byly navázány první kontakty a bude potřeba zajistit od nich první poptávky a výhledově samozřejmě projekty. Začala kontinuální tvrdá práce, která by měla v horizontu tří let přetavit výsledky projektu Průlom 2023 do hodnoty až 250 mil. Kč ročně pro hronovský podnik.



350

zaměstnanců
u nás pracuje

18

zaměstnanců
nastoupilo od 1. 7.1Q 9 3Q 30
2Q 17 4Q 11pracovní jubilea
za jednotlivé kvartály

srpen, září, říjen, listopad

Krtek obhájí!

Na tradičním říjnovém silničním závodu Hronov-Náchod vystartovalo 16 Wikováků včetně rodinných příslušníků. Mile nás překvapilo, že tentokrát závodilo i 5 žen. A i když nebylo ideální počasí, běžci předvedli perfektní výkony. Nejvíc se jimi může chlubit Michal Krტიčka, který si obhájl prvenství v rámci skupiny Wikov a zároveň na této trati zaběhl jak wikovácký, tak i svůj osobní rekord s časem 32:50. Druhé místo obsadil Honza Friede (33:30) a bednu doplnil Kuba Jandáček (34:57).

Všem běžcům gratulujeme a děkujeme za jejich účast!



Lyžaři vyrazí do Herlíkovic

Wikováci opět chystají zimní lyžařský pobyt pro děti svých zaměstnanců. V období jarních prázdnin, tedy od 19. do 24. února 2023, se malí i větší sportovci vypraví na oblíbený zimní lyžařský pobyt, tentokrát na chatu v Herlíkovicích.

Hlavní náplň? Samozřejmě lyžování, sáňkování a podobné aktivity se sněhem spojené. Chybět nebude výuka sjezdového lyžování a snowboardu,

doplňkově organizátoři připraví běžec-ké lyžování (v závislosti na sněhových podmínkách). Kromě sportovních radovánek se chystají i tvořivé dílničky, na děti čeká spousta her, soutěží a zábavy!

Občerstvení a pravidelný pitný režim včetně dopravy z Wikovu na chatu a zpět je samozřejmostí. Rodiče budou, jako vždy, o aktuálním dění na horách informováni prostřednictvím

facebookových příspěvků na stránce Wikov MGI.

Přihlášky byly uzavřeny na konci listopadu, zbývající volná místa jsou nyní doobšazována vnoučaty Wikováků nebo dětmi rodičů, kteří ve Wikovu nepracují. Lyžák má celkovou kapacitu 40 školáků, bližší informace podá Jan Havel, technický ředitel a hlavní vedoucí lyžařského pobytu.





Wikov mě naučil trpělivosti

Dagmar Soukupová přišla do Wikovu před 15 lety. Dnes na tu dobu vzpomíná s úsměvem, ale změna to byla velická. „Předtím jsem pracovala ve firmě o 130 lidech, tam se řešilo vše hned. Wikov mě naučil být víc trpělivá,“ říká obchodník pro klíčové zákazníky. Blahopřejeme ke krásnému výročí, děkujeme za píli, loajalitu a ochotu zkousnout občas i méně příjemné chvíle a přejeme pevné zdraví a hodně elánu.

Kdy se v práci radujete?

Vždy, když mi přijde nějaká pěkná objednávka.

Kdy vám bylo nebo bývá ouvej?

Nejvíce ouvej mi bývá, když nestíháme výrobu a zákazníci mě bombardují s dotazy, kdy už dodáme převodovku nebo díly, žádají o zkrácení termínu. To nejsou příjemné chvíle, připadám si vždycky dost bezmocně. Z těch ostatních to jsou situace, když mám práce až nad hlavu a nevím, co dělat dřív.

Jsou to různá období během roku a to nejtěžší je vždy konec roku.

Na kterou chvíli nebo příhodu spojenou s Wikovem často vzpomínáte?

Akcí ve Wikovu za 15 let bylo hodně. Ráda vzpomínám na technologická Mecheche, tajné výlety, vánoční večírky a v neposlední řadě oslavy narozenin kolegů. Na co nerada vzpomínám, byla přestavba budovy PTB, kdy jsme seděli ve stísněných prostorech a celé dny jsme slyšeli jen vrtání kolem sebe, ten hluk byl nesnesitelný. Na druhou stranu musím říct, že výsledek stál za to.

Čeho si vážíte?

V soukromí si vážím svojí rodiny. Vztahů, které spolu máme. Je to zkrátka perfektní. V práci lidí, kteří jsou kolem mě.

Nač se zrovna teď těšíte?

Těším se na Vánoce. Já jsem vánoční typ, mám ráda tu atmosféru a všechno to krásné kolem nich.

Jak na e-mailovou etiketu

V předcházejících číslech Wikov Times jsme se seznámili s dress codem pro různé příležitosti, tykáním a vykáním i s tím, jak zvládnout promoci bez ztráty kytičky. Teď se podívejme na etiketu e-mailovou. Hodí se především v práci, při komunikaci s kolegy a obchodními partnery.

Při psaní e-mailu je dobré oslovit příjemce jménem. Vyhnout bychom se však měli hovorovým pozdravům jako „čauky, ahojky“, které nejsou právě zdvořilé. E-maily by také měly být efektivní a věcné. V dlouhých textech se totiž nejdůležitější sdělení snadno ztratí.

Předmět e-mailu by měl vždy být jasný a výstižně vyjadřovat obsah sdělení, aby příjemce na první pohled poznal, jak vysokou prioritu e-mail má.

Samotný text píšme raději s velkým písmenem jen na začátku vět. Celá slova

nebo dokonce odstavce psané verzálkami mohou vyvolat dojem, že nepříjemně křičíme. I v situacích takzvané adrenalinových je dobré se při psaní e-mailu oprostít od emocí. Lepší je odpovět na e-mail za hodinu a v klidu než okamžitě a s nervy na pochodu.

Důležitou kapitolou je správné používání jazyka a vyvarování se pravopisných chyb. Existuje řada programů pro korekci textu, není ostuda je použít a předejít trapasu nebo nedorozumění.

V pracovních e-mailech určených zejména profesním kontaktům nebo lidem, které osobně neznáme, se vyhněme používání „smajlíků“ (emoji) a různých zkratk.

Do kopie přidávejme jen osoby, kterých se naše konverzace skutečně týká. Nezahlcujme e-mailovou schránku kolegů zbytečně. Šetřeme čas nás všech.



Na benefity jsme machři!

Wikov MGI historicky proslul nabídkou benefitů a výhod od smluvních partnerů. V této tradici stále pokračujeme a hledáme možnosti, jak odměnit Wikováky za jejich loajalitu a poctivou práci v hronovské firmě.

Jaké benefity a partnerské výhody nabízíme?

Mezi nejoblíbenější benefity patří penzijní pojištění, které využívá 75 % zaměstnanců. V současné době přispíváme až 1200 Kč, a i v příštím roce počítáme s navýšením.

Přispíváme také na životní pojištění. Detaily k oběma příspěvkům vysvětlí personální oddělení.

Wikováků si vážíme, a proto jim za pracovní i životní jubilea vyplácíme odměny, stejně tak při jejich odchodech do důchodu. V letošním roce jsme takto ocenili zhruba 90 zaměstnanců částkou bezmála 600 tis. Kč.

Navíc ti, co odchází do důchodu, si mohou vybrat ze sedmi balíčků, převážně spojených s Wikovem. Mohou se nechat odvézt domů jedním ze tří veteránů Wikovek, které zdobí naši recepce. Nebo si prohlédnout sklárny vlastněné naším majitelem Martinem Wichterlem, anebo si mohou dát výborný oběd na jeho Vrbatově boudě. Výběr je skutečně pestrý.

Zaměstnanci získávají benefiční kartu SODEXO, ze které mohou čerpat finance na aktivity, zážitky, vstupenky, zdraví, sport apod.

Nezapomněli jsme ani na děti a vnoučata našich zaměstnanců. Pro ně pořádáme každoročně Wikovácký lyžařák o jarních prázdninách, pod vedením certifikovaných lektorů lyžování. A v létě mají možnost účastnit se Wikováckého příměšťáku, který realizujeme ve spolupráci s hronovským Dominem.

Zaměstnanci mohou čerpat příspěvky na dětské tábory a rekreace jak od zaměstnavatele, tak od odborové organizace.

Chceme Wikovákům poskytnout vybalancování pracovního a soukromého života, proto nabízíme týden volna nad

rámec zákoníku práce. Nedílnou součástí je také podpora našich zaměstnanců a jejich rodinných příslušníků ve sportovních aktivitách (běh, turistika, volejbal a další).

Příplatky za odpolední a noční směny jsou u nás vyšší, než stanoví zákoník práce. Někdy se stane, že potřebujeme vypomoci v době volna nebo víkendů a Wikováci nás v tom nenechají, pak jim hradíme 50 % za přesčas o sobotách a nedělích a k tomu ještě příplatek za přesčas ve výši 25 %.

Radostné události jako svatby a narození nového člena rodiny jsou v životě důležité. Dny volna, které jsou v zákoníku práce pouze omluvené, my hradíme nebo nabízíme dny navíc, a to třeba i při stěhování.

V životě jsou i smutné chvíle, proto se snažíme pozůstalým pomoci finanční částkou i hrazenými dny volna.

Každé září rozjíždíme výuku cizích jazyků přímo v areálu společnosti. Čtyři dny v týdnu zajišťujeme výuku anglického, německého a ruského jazyka pod vedením šesti lektorů. Letos se výuky účastní přes 50 zaměstnanců.

Víte, co je naší velkou chloubou? Jídelna

Ve spolupráci s provozovatelem si každý den můžeme zvolit až ze šesti jídel za zvýhodněné ceny. Na výběr máme od klasické a chutné české kuchyně přes zdravé a odlehčené pokrmy až po minutky.

Denně je otevřena kantýna s pestrým výběrem sladkých i slaných výrobků.

Jeden z nových benefitů, který se v naší nabídce objevil letos, je online lékař. Výhodou je lékařská péče přes videohovor 7 dní v týdnu a 24 hodin denně. Zastoupí kdykoli obvodního lékaře, napíše recept anebo zajistí specializované vyšetření na jedné ze smluvních klinik.

Zaměstnanci při nástupu obdrží firemní pracovní oděv, Wikov se pak stará jak o jeho praní, tak opravy. V areálu Wikov pohodlně zaparkujete jak na parkovišti auto, tak v zastřešeném a hlídáném prostoru kolo nebo motocykl.

Nabízíme krátkodobé ubytování pro naše zaměstnance v nedaleké vybavené ubytovně.

S našimi partnery jsme připravili zajímavé výhody: ať už jde o bankovní společnosti nebo telefonní operátory. Spolupracujeme s místními firmami, které našim zaměstnancům nabízí služby a nákupy za zvýhodněné ceny (něco pro cyklisty, zahrádkáře, nákupy školních a kancelářských potřeb nebo milovníky divadla).

Vánoce máme rádi a zaměstnancům chceme zpříjemnit předvánoční čas. Proto se každý rok před Štědrým dnem scházíme na tradičním Wikováckém kaprování. Popřejeme si krásné svátky, poslechneme si koledy, ochutnáme cukroví a vánoční punč a každý si spolu s dobrou náladou odnáší i kapra na štědrovečerní večeři. Letos ke kapříkům přibyl i Wikovácký med od našich včel, který si zaměstnanci odnesli již na přelomu listopadu a prosince.





Léto a podzim v oddíle Wikov SKI Skuhrov nad Bělou

„Na konci června jsme podle plánu spluli řeku Lužnici. Neodradilo nás ani míň vody. Tím naše letní příprava začala. První soustředění bylo na rozhraní Krkonoš a Jizerských hor. Kořenov nám dal výborné zázemí pro naše aktivity – super hřiště pro atletiku a hry, osvěžující vodu v Jizeře, kopce pro běh i turistiku, méně frekventované cesty pro trénink na kolečkových lyžích i bruslích. Týden v horách v partě holek a kluků od nejmladších po nejstarší stmelí kolektiv. Dokážou si vzájemně pomoci a zároveň se vytáhnout k lepším výkonům. Velcí jsou vzorem pro malé a malí se snaží dohonit ty velké,“ popisuje letní sportování Miloš Zeman, předseda klubu WikovSKI Skuhrov.

Druhé soustředění strávili sportovci jako obvykle na oddílové chatě v Deštném. Všechny tréninky – posilování, běh v terénu, kolečkové lyže, gymnastiku, plavání i koloběžky

– zvládali s nadšením. Nejvíc si užili běh bažinami, po přívalech deště bylo bahna dostatek. Spaní ve stanech hodnotili všichni jako poněkud dobrodružnější. Dočkali se i prvního sněhu v podobě krup. Na konci soustředění odjelo mladší a starší žactvo směr Teplice nad Metují na své první závody v běhu. A dařilo se všem, dokonce to i dvakrát „cinklo“.

Miloš Zeman oceňuje, že poctivý trénink se sportovcům skutečně vyplácí: „Zažívají úspěchy na závodech, kterých se mohou během letní přípravy účastnit. Patří k nim i závody na kolečkových lyžích Swenor Orlický Rollerski CUP. Náš klub jej pravidelně spolupřádá koncem srpna a naši nejstarší závodníci si tak mohou vyzkoušet závodit na lyžích i v létě. A daří se jim. Pro ceny za 1. – 3. místo si došlo 6 našich svěřenců. Moc jim gratulujeme! Navíc se mohou setkat s českými úspěšnými závodníky, letos například se Sandrou Schützovou a Stanislavem Řezáčem.“



Na podzim oddíl žije závody v přespolních bězích. Ještě před jejich vypuknutím ale pořádá tradiční Koláčkový závod na hřišti ve Skuhrově, který je obratnostní, a také náborový závod pro děti z blízkého i dalekého okolí. Někteří nejstarší si zkusili MČR v Liberci na kolečkových lyžích. Úspěchy Adély Michlové (6. místo ve sprintu, 8. místo na 5km trati) a Zuzany Pekárkové (9. místo ve sprintu i na 5km trati) jsou parádní.

„Pak nastává období, na které se těšíme. Píle při tréninku je vidět na ‚přespolácích‘. Pro nás trenéry je radost pozorovat, jak se děti těší na závody, jak se každým závodem zlepšují. Medaile je pak třešničkou na dortu. Daří se malým i velkým. Je super, s jakou ochotou oddílý závody pro ostatní připravují. A s prvním sněhem? Hurá na naše milované běžky. Doufáme, že v zimě navážeme na podzimní úspěchy a zhodnotíme tak všestrannou a poctivou tréninkovou přípravu. Děkujeme všem, kdo nám jakýmkoliv způsobem pomáhá. Děkujeme rodičům našich sportovců, že s námi drží partu a umožňují tak dětem se všestranně rozvíjet,“ uzavírá předseda klubu.

Akce a závody, které nás čekají uspořádat:

- 30. 12. 2022 Orlický pohár
- 4. – 5. 2. 2023 Orlický maraton
- 1. 4. 2023 skikros Deštné





2012–2017: Nová tvář fabriky

V roce 2012 to bylo naposledy, kdy se hronovský Wikov nesl na významné vlně zvýšené poptávky po převodkách pro větrné elektrárny. Dodal přes 30 kusů pro korejský Doosan Heavy Industries a téměř 50 kusů pro indický Inox. V dalších letech se již nepodařilo získat zakázky s více než 10 kusy převodovek.

Extrémně rychlé změny trhu

Jako memento relativně krátké úspěšné doby zůstaly v Hronově tři velké planetové unašeče ze zakázky známé jako „David Brown“. Jelikož zákazník, korejská společnost Samsung Heavy Industry, z finančních důvodů projekt 7,7MW turbín předčasně ukončil, nabídla se možnost unašeče odkoupit za cenu šrotu pro veletržní účely. Wikov největší, přes 20 tun vážící unašeč, na veletržích několikrát vystavil a ač se mu dostalo uznání, pro získání dalších projektů to nestačilo. Trh převodovek pro větrné elektrárny jako celý tento nový obor se totiž začal extrémně rychle měnit.

Výrobci elektráren se začali vzájemně skupovat, sílil tlak na cenu a do oboru se dostaly technologie a procesy používané v automotive. I velcí hráči, kteří však na trh přišli mezi

posledními, trh nakonec opustili. Zůstaly největší firmy. Trh se konsolidoval na několik málo velkých společností, které nepotřebovaly inovativní řešení. Chtěly standardní planetovou převodovku za komoditní nízkou cenu, ale co bylo nejpodstatnější, potřebovaly stabilně nejméně 2 000 kusů ročně. Jediným řešením pro Wikov by bylo postavit zcela novou obrovskou fabriku na zelené louce. A stát se v podstatě závislým na jednom oboru. To ale Wikov nechtěl, uvědomil si, že je pro tento trh příliš malý, a tak začal postupně trh větrných převodovek v tichosti opouštět.

První převodovky pro zcela nízkopodlažní tramvaje odstartovaly boom

Je to 10 let, kdy se Wikov dočkal prvních projektů pro převodovky zcela nízkopodlažních tramvají. Definice nízkopodlažnosti se různí, ale to nemění nic na tom, že z prvních projektů v roce 2012 pro Inekon Trams a Škoda Transportation pro maďarský Miskolc se Wikov vypracoval na hráče, který v každém čtvrtém městě světa, kde jezdí tramvaje, má svůj produkt.

Dodávky převodovek a později i celých pohonů pro kolejovou techniku v období 2012–2017 v Hronově strmě stoupa-



ly, a to i v dalších aplikacích (elektrické příměstské jednotky a metro), nicméně z celkově dodaných 5 700 převodovek bylo celých 80 % pro tramvaje. Rok 2014 se zapsal do historie Wikovu jako ten, kdy bylo poprvé dodáno za jeden jediný rok více než 1 000 kusů převodovek pro železniční a městskou dopravu. Ze zajímavých projektů zmiňovaného období musíme uvést i dodávky převodovek pro metro v korejském Soulu nebo dodávky kompletních trakčních pohonů pro elektrické jednotky ELF II polské firmy PESA.

600 převodovek pro 11 ropných plošin

Období let 2013–2015 se v podstatě točilo zejména kolem přípravy a realizace obřího projektu na dodávku 600 identických čelně-planetových převodovek pro zvedací zařízení ropných plošin. Obchodně zakázku zajišťoval Wikov Gear, pro niž vyráběl korunová kola a podílel se na kooperacích. Ověření designu, výroba, montáž, testování, balení a expedice probíhaly v Hronově. Na projekt byl vyčleněn speciální tým napříč profesemi, který se po dva roky staral jen o tento projekt. Všechny převodovky byly dodány včas, v očekávané kvalitě a zisku.

Od poloviny letošního roku je obor těžby ropy a plynu již v plné kompetenci hronovských obchodníků (viz projekt Průlom 2023 – str. 18) a jednou z priorit je opětovně získat zakázku na zvedací zařízení pro ropné plošiny (jack-up rigs) nebo pro lodě na stavbu mořských větrných farem (jack-up vessels), kde se používá podobný systém.

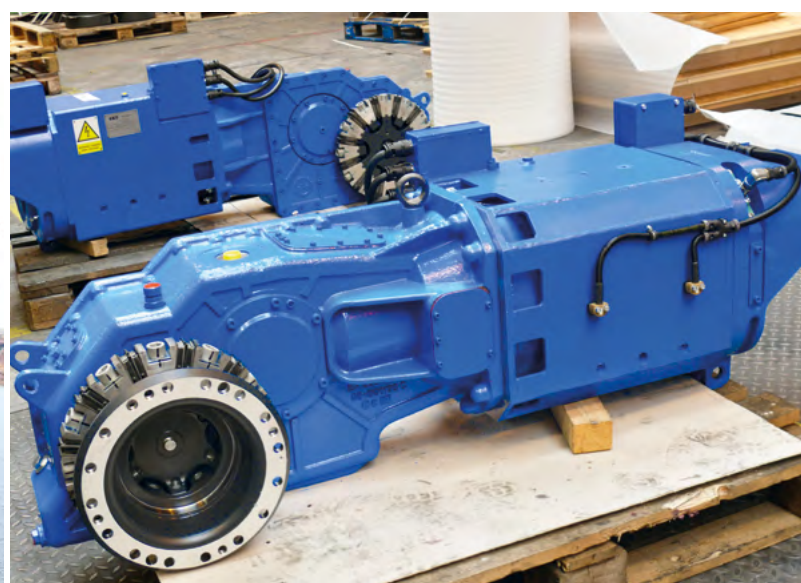
První Orbi-flex®

Rok 2015 můžeme považovat za počátek úspěchu katalogových převodovek Orbi-flex®. Pro německou firmu Doppstadt jsme dodali první převodovky pro jejich mobilní drtiče dřevního odpadu. Postupně přibýly převodovky pro gumárenské dvouválce nebo malé převodovky pro vertikální drenáže (Cofra). Orbi-flex® našel uplatnění i jako převodovka

pro mlýn cukrové třtiny, v té době vyráběný v Plzni. Kromě řady Orbi-flex® se podařilo dodat speciální čelně-planetové převodovky pro gumárenské mixéry. Nejprve do Continentalu a později do lucemburského závodu Goodyear. Dnes již není mixérová planetová převodovka v gumárenských provozech výjimkou a Wikov může těšit, že stál před lety u samého počátku „planetového věku“ a dnes vyvíjí a dodává již svou třetí generaci, která využívá komponenty z katalogového Orbi-flexu®.

Generel 2014 – nové prostory společnosti 21. století

Na závěr odbočíme od převodovek k jinému projektu. Projekt zásadní přestavby a rozšíření areálu Wikov MGI nesl jméno Generel 2014 a patrně nejpřínosnější pro čtenáře bude citovat architekta Tomáše Hradečného: „Ačkoli o modernizaci vstupní partie areálu Wikov se uvažovalo už od roku 2003, konkrétní obrysy této akce přinesl teprve projekt Generelu 2014. Volba strategie byla podmíněna zachováním provozu většiny dotčených částí, a proto každému kroku musela předcházet realizace nového prostoru, který umožnil demolici starého. Jako výsledek tříleté práce vznikla nová urbanistická situace s dominantou rekonstruované administrativní budovy a jejího přistavěného křídla, které jsou orientovány jednotlivými vstupy do prostoru parkoviště. Pro kolemgjdoucího se tak namísto změní poslepaných budov otevírá za transparentním plotem z tahokovu polo veřejný prostor s pravidelnou šachovnicí litinových sloupů nesoucích stopu historické industriální stavby. Na rozhraní Hronova a Zbečnicku teď můžeme sledovat výrobní areál 21. století, který se nekrčí kdesi na periferii, ale je integrální součástí městského prostředí jako jeho živá součást, nikoli trpěný nebo muzeální přívěsek.“ Pro úplnost dodejme, že celý projekt byl dokončen výstavbou nového parkoviště v roce 2016. Neotřelý design si chvíli hledal cestu k velké části Wikováků, u zákazníků zabodoval od prvního okamžiku a posunul Wikov MGI do 21. století i vizuálně.



Kultura je nenápadným hybatelem společnosti

Orchestr, který má na kontě úctyhodnou řadu beneficí a spolupracoval už se třemi stovkami profesionálních umělců, je podporován Wikovem od roku 2014. Police Symphony Orchestra je synonymem energie, nadšení, mládí, ale také odvahy a pokory. Spolu s bratrem ho v roce 2010 založila tehdy patnáctiletá Petra Soukupová, o osm let později převzala za tento počin Cenu Via Bona v kategorii Mladý srdcař. Wikov byl u největšího projektu v historii orchestru – 6. ročníku benefice na Letišti v Broumově. „Děkuju, že jste stále s námi,“ vzkazuje P. Soukupová.

Dokážete krátce popsat, co všechno už Police Symphony Orchestra (PSO) s Wikovem zažili?

Naše spolupráce trvá téměř 8 let. Prvním podpořeným projektem byl náš první ples v Náchodě, který jsme chtěli pojmut trochu ve stylu plesu v opeře. Přijeli tehdy členové Baletu

Národního divadla, skvělý Zatrestand a mnoho dalších účinkujících. Dalším podpořeným projektem byl druhý ples v roce 2018, který pro mě z mnoha důvodů byl jeden z nejsilnějších zážitků vůbec. Na dva roky byl pak Wikov celoročním partnerem orchestru. V roce 2021 nám byl podpořen projekt Na viděnou!, který za covidu rozveselil prázdné plakátovací plochy skoro ve 300 městech po celé ČR s umělecky zpracovanými QR kódy. Při jejich načtení se člověk mohl zaposlouchat do různých skladeb od PSO a mohli jsme tak být kulturně aktivní i v době, kdy jsme nemohli živě koncertovat. Spolupráce pak vyvrcholila v letošním roce, kdy Wikov podpořil 6. ročník benefice na Letišti v Broumově. Byl to největší projekt v historii orchestru, zcela autorský počin, jehož výtěžek poputuje na podporu pečovatelských služeb v Polici nad Metují a v Broumově. Bez důvěry a podpory našich partnerů by se nemohla benefice uskutečnit v takovém rozsahu

a jsme moc rádi, že právě Wikov byl znovu u toho.

Velké benefice má PSO na stálém repertoáru...

Podporujeme různé projekty či organizace již od roku 2012, jsem moc ráda, že nám tyto aktivity přišly do cesty a rozhodně v nich chceme pokračovat. Nedávno jsme dávali dohromady kompletní seznam pomoci a sama jsem koukala, kam všude šla naše finanční podpora za posledních 10 let. K dnešnímu dni jsme darovali více než 3,2 mil. Kč. Pokud se zaměříme ale na naše velké benefice, soustředili jsme pomoc na péči a na zlepšení služeb pro seniory na Policko – Broumovsko.

Proč právě služby pro seniory?

Že populace stárne, je obecný fakt, ale na Broumovsku to platí o něco více. Populace se rychle snižuje, mladí se do regionu nevrací a starších lidí, kteří potřebují pomoci o to více, přibývá. A tak jsme rádi, že můžeme alespoň trochu





přispět ke zlepšení prostředí a služeb, které pečují převážně o seniory. Je krásné, že se podaří vybrat nezanedbatelná částka na vybraný účel, ale zároveň pro mě benefice mají ještě o něco větší přínos v počtu lidí, firem, obcí, které se díky projektu propojí a nezištně pomáhají. Letos to byly opravdu, trůfám si říct, vyšší stovky lidí a moc mě těší, kolik lidí chce pomáhat a být součástí právě našich benefic. Vždy jsem v úžasu, že těch lidí je tolik.

Letos v zóří jste si splnili další velký SEN, že ano?

Byl ve vzduchu 6-7 let a konečně se to podařilo! Naším snem bylo přivést velké šapitó. Orchester vznikl díky snu mého bráchy, téma snů provází orchestr celých 12 let. Tedy téma SEN bylo již dlouho na světě, a to i díky Davidu Ostružárovi, který s tématem o snech přišel. Letošní ročník se připravoval již na rok 2020, kdy jsme slavili 10 let. Covid ale zamíchal kartami a náš SEN se uskutečnil až v září tohoto roku. Vše ale přichází v pravý čas. Když nastal, mohli jsme si splnit další sen, a to nechat pro benefici zkomponovat autorskou hudbu na míru. Vůbec poprvé se podařilo vytvořit zcela autorské představení, které si moc rádi někdy zopakujeme.

Koho jste podpořili tentokrát?

Výtěžek poputuje na podporu činnosti pečovatelských služeb v Polici nad Metují a v Broumově. V Polici bychom chtěli pomoci zlepšit pracovní prostředí pro pečovatelky, v Broumově nakoupit kompenzační pomůcky, které by pomohly ulehčit práci rodinám, které se starají o blízké v domácím prostředí. A pokud se nám podaří do konce roku navýšit vybranou částku, rádi bychom zakoupili automobily, které by ulehčily logistiku pečovatelkám a díky nimž by péče mohla být poskytnuta ještě více seniorům. Do 30. prosince 2022 lze stále přispívat na transparentní účet 306175049/0300.

Bez čeho by se PSO rozhodně neobešel?

Bez dirigentů. Někdo to dnešní monstrum 150 lidí musí ukočirovat.

Co považujete za vůbec nejodvážnější počín tělesa?

Za mě se oba dva nejodvážnější počiny orchestru staly letos. První proběhl na začátku července, kdy jsme byli osloveni, zda bychom nepřipravili Velké finále Smetanovy Litomyšle jako první amatérský orchestr v historii festivalu. Už to samo o sobě byla dle mého názoru trochu drzost a k tomu se nám podařilo dostat na pódium, jako utajeného hosta, francouz-

skou zpěvačku ZAZ. Věděl o tom pouze orchestr a pár lidí nejužšího týmu festivalu. Stále si ale musím připomínat, že se to opravdu stalo.

A ta druhá „drzost“?

Druhým nejodvážnějším počinem pak byla samotná benefice, o které jsem před chvílí mluvila. Podařilo se nám postavit šapitó pro 1 700 lidí, odehráli jsme tři vyprodaná představení a vybrali téměř milion korun pro druhé. Byl to skutečně SEN a věříme, že samotné představení nezůstane jen na Letišti v Broumově, ale bude mít pokračování i v roce 2023.

Orchestrův odvaha zjevně nechybí. Kam si pro ni chodíte vy?

To je těžká otázka... Napadá mě, jestli jsem opravdu odvážná, anebo to tak vypadá díky mé nevědomości, co jaký náš výmysl bude obnášet. (smích) Kdybychom trochu připustili, že tam nějaká odvaha je, tak možná proto, že dělám věci, které mě baví, a tvořím je s úžasnými lidmi. Mám tak oporu v rodině a v lidech kolem sebe, díky kterým se pak dají překračovat různé hranice. Tedy pokud nějakou odvahu mám, tak jen díky lidem kolem sebe a jejich důvěře.

Letos jste založili smíšený pěvecký sbor, už máte plno, nebo ještě přibíráte členy?

Máme aktuálně 54 členů. Kdyby se našlo ještě několik mužů, budeme nadšení. Jinak ale hlásíme stop stav (zaťukávám). Ale klidně, ať nám kdokoli, kdo se chce k PSO přidat, napíše. Může se stát, že někdo vypadne a budeme hledat náhradu. Anebo dotyčného zapojíme jinak.

Zpátky k Wikovu: Proč by měly firmy podporovat kulturu, co jim (a celé společnosti) může přinést?

Kultura je velkým, ale zároveň nenápadným hybatelem naší společnosti. Kultivuje nás, sblízuje, propojuje, konfrontuje, vzdělává, obohacuje a posunuje kupředu. Není tedy divu, že nejvyspělejší národy světa mají podporu kultury mezi hlavními prioritami. Není to zdaleka jen o umění, ale o všem, co se nás týká: jak žijeme, jak přemýšlíme, jak se chováme. Neměli bychom kulturu brát jako samozřejmost. Je potřeba se o ni vždy starat, a nejvíce ve chvílích, kdy je zdánlivě nejméně potřebná, protože právě tehdy sehrává tu nejzásadnější roli. Proto děkuju všem lidem, organizacím a firmám, které se do podpory kultury jakkoli zapojí. A velké díky tak směřuje i firmě Wikov. Děkuju, že jste stále s námi!

Tajný výlet s rekordní účastí

Už posedmé se Wikováci vydali na výpravu, o jejímž cíli neměli ani potuchy. Tradiční Tajný výlet zaměstnanců společnosti Wikov se tentokrát konal 7. října, organizace se opět ujali Dominika Koláčná a Libor Lelek. „Naším záměrem je ukázat krásy míst v širokém okolí Wikovu kolegům, z nichž někteří sem jen dojíždějí a místní nádhernou přírodu neznají,“ předesílá L. Lelek.

Příznivci turistiky tak už podnikli vycházky na všechny blízké stolové hory, konkrétně Ostaš (2015), Bor (2018) a Hejšovinu (2019), prošli křížem krážem Broumovské stěny (2017 a 2021) a letos na jaře objevovali historická místa v Hronově i těžební štolu v místních lesích. „Tajný výlet je většinou koncipován tak, že skupinu asi 40 osob odveze autobus na start, po procházce přírodou následuje posezení s večeří v restauraci a odtamtud nás stejný autobus rozveze domů. Zvaní jsou všichni zaměstnanci, akci si platí sami, Wikov a místní OS Kovo Wikov nám většinou hradí autobus. Před výletem si může každý vsadit na místo, kde bude závěrečné posezení,“ popisuje D. Koláčná.

Letošní Tajný výlet přilákal rekordních 45 účastníků. Autobus k jejich překvapení nezamířil do okolí stolových hor na Broumovsko, ale úplně na druhou stranu. Během cesty se

seznámili s historií míst, kterými projížděli. Z první zastávky v Novém Městě nad Metují vyšplhali příkrou strání na Juránkovu vyhlídku, která poskytuje nádherné výhledy na centrum města a je součástí zříceniny starého hradu Výrov.

„Z hradu Výrov jsme pokračovali pěšky do místní části Ve Vilách, kde stojí vila brněnského továrníka Roberta Bartelmuse, kterou postavil architekt Dušan Jurkovič. Tam nás zase nabral autobus a odvezl na vrch Šibeník nad Novým Hrádkem, kde jsme navštívili stejnojmennou rozhlednu. Ta využívá unikátně konstrukci bývalé větrné elektrárny, ke které mají Wikováci blízko, vždyť jsme pro ni v Hronově vyrobili několik stovek kusů různých převodovek. Počasí bylo nádherně slunné, takže jsme se pokochali výhledy až na hřebeny Orlických hor,“ uvádí L. Lelek

Výletníky ještě čekala túra do restaurace pivovaru Agent v Olešnici v Orlických horách, kde měli připravené závěrečné posezení s večeří. Někteří absolvovali i prohlídku pivovaru. „Tentokrát si cíl Tajného výletu správně tiply dvě osoby a mohly si tak rozdělit tučnou výhru,“ říká Libor Lelek s tím, že závěrečnou cestu autobusem domů vyšperkovala tradiční hudební produkce. Další Tajný výlet je naplánován na 21. dubna 2023.





WIKOV

Hledáme nové kolegy! **Přidáš se k nám?**

Manažer rozvoje dodavatelů • Nástrojař • Frézař NC
Seřizovač • Soustružník NC • Kontrolor (obsluha 3D
měřicího zařízení) • Pracovník montáže

Chceš vědět víc?

Lucie Kejzlarová Erlebachová - vedoucí personálního oddělení
+420 491 488 800 • pracehronov@wikov.com

Pokusná louka má zelenou

V areálu Wikovu není reálné udržet trávníky dlouhodobě v dobré kondici. V letních měsících nechce firma plýtvat zbytečně vodou na umělé zavlažování, takže travní plochy vysychají a nechávají prostor přízemním jetelovinám. Možností, jak na plochách zachovat rozmanitou flóru, je založit na nich květinovou louku, která po zapojení rostlin doplňkovou vláhu nepotřebuje. Proto dali Wikováci zelenou pokusnému osetí malého prostoru právě směsí lučního kvítí.

„Letos z jara jste chodili kolem nevzhledného bývalého trávníku před zkušebnou. Prostor byl ošetřen z minulé zimy herbicidem, aby bylo možné zjara vysít zkušebně květnatou louku. Počasí ale nepřálo výsevu, ten se odkládal, prostor začal znovu zarůstat plevelem, a když došlo k výsevu, za-

čala úmorná horka. Ideální čas na to, celý projekt odpískat. Bylo nutné zalévání, a to i přesto, že prostor je přes velkou část dne ve stínu. Po zhruba dvou týdnech zoufalého zalévání a pak i rezignace na něj se začaly na světlo drát první výhonky. Během pár týdnů pak prostor zarostl velkým množstvím druhů květin,“ popisuje Martin Sychrovský, marketingový ředitel.

Osivo tvoří přibližně z 20 procent trávy (10 druhů), trvalky z více jak 50 procent (25 druhů) a zbytek letničky (22 druhů). Po zhruba měsíci od prvního výsevu byl proveden doplňkový výsev. V letních měsících až do poloviny října prostor kvetl všemi barvami. Na zimu byl posekán, aby zjara opět zazářil. Letos kvetly především letničky, ale do budoucna je budou postupně trvalky a trávy vytěšňovat. Každý rok tak bude louka kvést jinak.

„Jelikož jsme zaznamenali pozitivní reakce, dali jsme zelenou i dalším prostorům pro příští rok. Počítáme s tím, že takto osejeme nejvíce sluncem vypalovaná místa, a to od vrátnice, kolem jídelny, showroomu, po okraj PTB a dále pak před jižní stranu žluté ‚Plechovky‘. S největší pravděpodobností nepoužijeme herbicidy k přípravě podkladu, a to ze dvou důvodů, jednak to není ekologické a také výsev do řídké trávy by neměl potřebovat tolik prvotní závlahy. Přesto závlaha bude nutná, pokud bude podobné počasí jako letos. Měla by to být však poslední závlaha na těchto lučních prostorech. Věříme, že tímto krokem přispějeme malým dílem ke zvýšení tolik potřebné biodiverzity a bylinami zapojené prostory v horkém létě budou spíše chladit, než vyzařovat teplo ze spálené trávy,“ doplňuje Martin Sychrovský.



Kalendář

Další měsíce ve wikováckém kalendáři zaplní jak pracovní, tak volnočasové aktivity. Chybět nebude návštěva veletrhu ani oblíbený Tajný výlet. Těšíme se na všechno, co nás čeká!

Leden

V lednu žádné akce nemáme,
tak nás aspoň sledujte na sociálních sítích.

 WikovHronov  wikov_mgi  Wikov - HR

Únor

19. – 24. 2.

Wikovácký lyžák

Březen

8. – 10. 3.

Veletrh Eurasia Rail v Istanbulu

Duben

17. – 21. 4.

Veletrh Hannover Messe

21. 4.

Tajný výlet



PF 2023

Veselé Vánoce
a šťastný nový rok!

We wish you a Merry Christmas
and happy new year!

Frohe Weihnachten
und ein glückliches neues Jahr!

Dětské okénko

Sněhové vločky mají tisíce tvarů. Ty, které zasypaly našeho sněhuláka, ale vypadají trochu zvláště. Kolik mezi nimi najdeš znaků Wikovu? Náповěda: Připomínají kováře v ozubeném kole.

